

Það athugið að um er að ræða samþykkt á áðurgerðri framkvæmd sem gerð var án byggingarleyfis. Övissa kann því að vera um uppbyggingu og útfærslu framkvæmdar.

## HAFNARGATA 30 BYGGINGARLÝSING

### Almenn lýsing

Á löðinni Hafnargötu 30, landeiganúmer 127107 stendur einlyft bygging með kjallara að hluta til. Húsið var byggt á árunum í kringum 1965 með notkun fyrir veitingarhús og verslanir. Þessi umsókn snýr eingöngu að veitingarstöðnum sem starfræktur hefur verið frá upphafi með breytingum á innra skipulagi í gegnum tíðina. Eina breytingin sem núverandi rektaraðili er að sækja snýr að staðsetningu og lögum á barnum. Staðurinn hefur verið rekin í gegnum tíðina samkvæmt lögum um veitingastaði í flokk 3 fyrir gestafjölda allt að 280 manns með sama salernisfjölda fyrir gesti og starfsfólk. Ekki er til staða salernis fyrir hreyfihamlaða þar sem ekki var gerð krafa þar um þegar húsið var byggt og staðurinn er eingöngu rekin tvisvar í viku, 6 klukkustundir í senn. Teikning þessi er reyndarteikning á núverandi ástandi á áðurgerðum breytingum þar sem barnum hefur verið breytt.

### Brunavarnir

Eftirlitandi brunahönnun og brunavarnarlýsing er gerð af Brunahönnun slf (mál nr. 23-109) sem unnin var í ágúst 2023 fyrir skemmtistað að Hafnargötu 30 í Reykjanesbæ. Til grundvallar lausnum brunavarna er byggingarreglugerð nr. 112/2012 með síðari breytingum; grein 9.2.2. um aðferðir við hönnun brunavarna, liður a. og grein 9.2.5. um staðfestingu brunavarna vegna breytinga á þegar byggðum mannvirkjum. Ekki er um að ræða frekari brunavarnaskýrslu.

### Flokkun og notkun byggingar

Byggingin er á einni hæð og liggur að Hafnargötu. Þarna hafa verið reknir skemmtistaðir allavega frá árinu 1989 en aðaluppdráttur er til frá þeim tíma. Hann lýsir í megin dráttum núverandi fyrirkomulagi en er nú sótt um að færa salernis gesta. Að öðru leiti er staðurinn óbreyttur frá því sem var og fellur nú undir notkunarflokk 2. Vegna aldurs hússins og núverandi starfsemi í því er ekki hægt að fella þetta undir algilda hönnun. Brunavarnir húsnæðisins hafa verið uppfærðar og bættar í gegnum árin og teljast nú í góðu lagi þótt eignleg brunavarnarlýsing sé ekki á nógildandi aðaluppdráttum en hér verða brunavarnir húsnæðisins áreitaðar en þær taka mið af fyrirhuguðum gestafjölda sem er 280 manns. Engin eldun er á staðnum og dregur það umtalsvert úr ikkeikjuhættu.

### Flóttaleiðir

Frá húsnæðinu eru tvær vel staðsettar flóttaleiðir beint út, önnur að götu en hin út á stóran pall bakali. Frá engum stað í húsinu er lengra en 30 m í næsta útgang eða stigahús. Tvöfaldir dyr eru í báðum útgöngum og er opunarbúnaður þeirra í samræmi við ÍST ER 1125 þar sem gestafjöldi er yfir 150 manns.

### Brunahöfun

Útveggir hússins eru steinsteyptir og því örugg E160 brunahöfun að aðliggjandi byggingum. Húsnæðið er að mestu eitt brunahöf að undanskildu tæknirými sem er sjálfstætt brunahöf.

### Klæðningar

Klæðningar lofta og veggja innhússins eru óbrennilegar í fl. 1.

### Brunaviðvörðunarkerfi

Viðurkennt númerað brunaviðvörðunarkerfi er í allri byggingunni skv. ÍST EN 54 og reglum HMS þar að lútandi. Stjórnstöð og yfirlitssmynd er við aðalinnangang. Kerfið verður tengt viðurkenndri vaktistöð.

### Lofttræsikerfi

Lofttræsingur þjónar skemmtistaðnum og fer ekki í gegnum önnur brunahöf.

### Reyklosun

Reyklosun er um hurðir og glugga.

### Slökkvibúnaður

Brunaslöng er í tæknirými. Staðsetning hennar mætti vera betri en vegna aldurs og sögu hússins er ekki farið í breytingar á henni en handstökkvitæði aukin í staðinn. Slökkvitæki skv. ÍST EN 3 skulu vera við báða útganga, við bar og á gangi að salernum sbr. uppdrátt, t.d. 6 lítra léttvatn. Slökkvitækin skulu sett upp af viðurkenndum aðila og skal staðsetning þeirra merkt með þar til gerðum skiltum.

### Út- og neyðarlýsing

Út- og neyðarlýsing er í öllu húsnæðin skv. Byggingarreglugerð, ÍST EN 1838, ÍST EN 50172 og öðrum tengdum stöðlum. Neyðarlýsing er 5 lux yfir slökkvitækjum og handboðum. Neyðarlýsing skv. flóttaleiðum skal vera 1 lux á göngum. Leiðarlýsing verða á öllum flóttaleiðum hússins.

### Brunaþéttingar

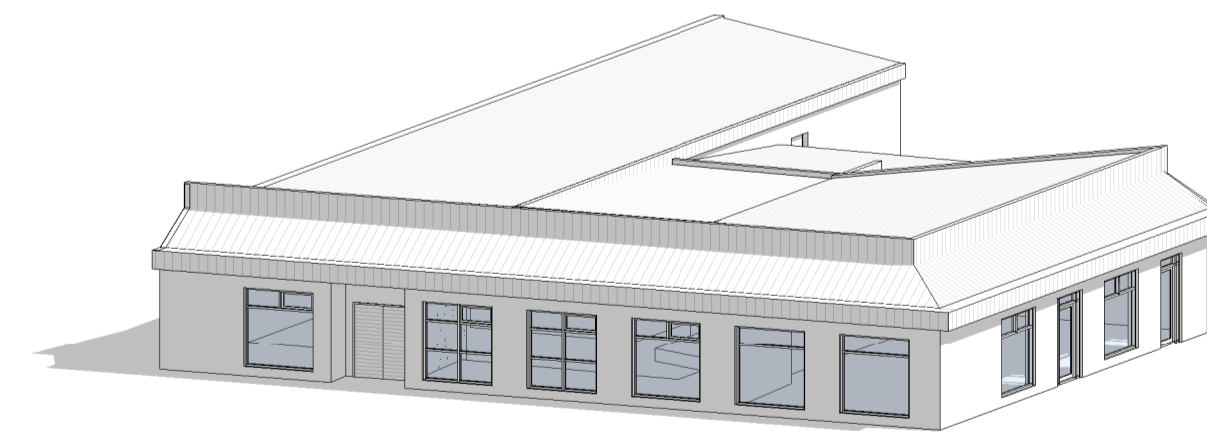
Ekki þörf á brunaþéttingum í húsnæðinu.

### Aðkoma slökkviliðs og slökkvivatn

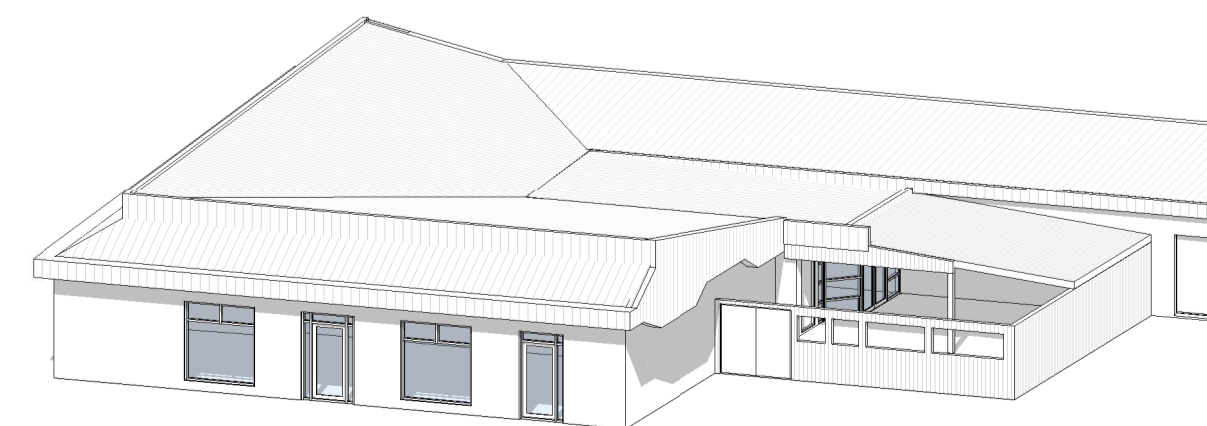
Greið aðkoma slökkviliðs er frá Hafnargötu. Ekki þarf að meta slökkvivatnsþörf sérstaklega, vegna stærðar húsnæðis auk þess sem brunaálag er ekki mikið.

### Eftirlit og viðhald brunavarna

Þjónustusamningur verður gerður um eftirlit og viðhald á brunaviðvörðunarkerfi hússins. Jafnframt skal húseigandi ganga frá viðbragðsáætlun og eigin eftirlitsskerfi með ástandi og virkni brunavarna í húsinu.

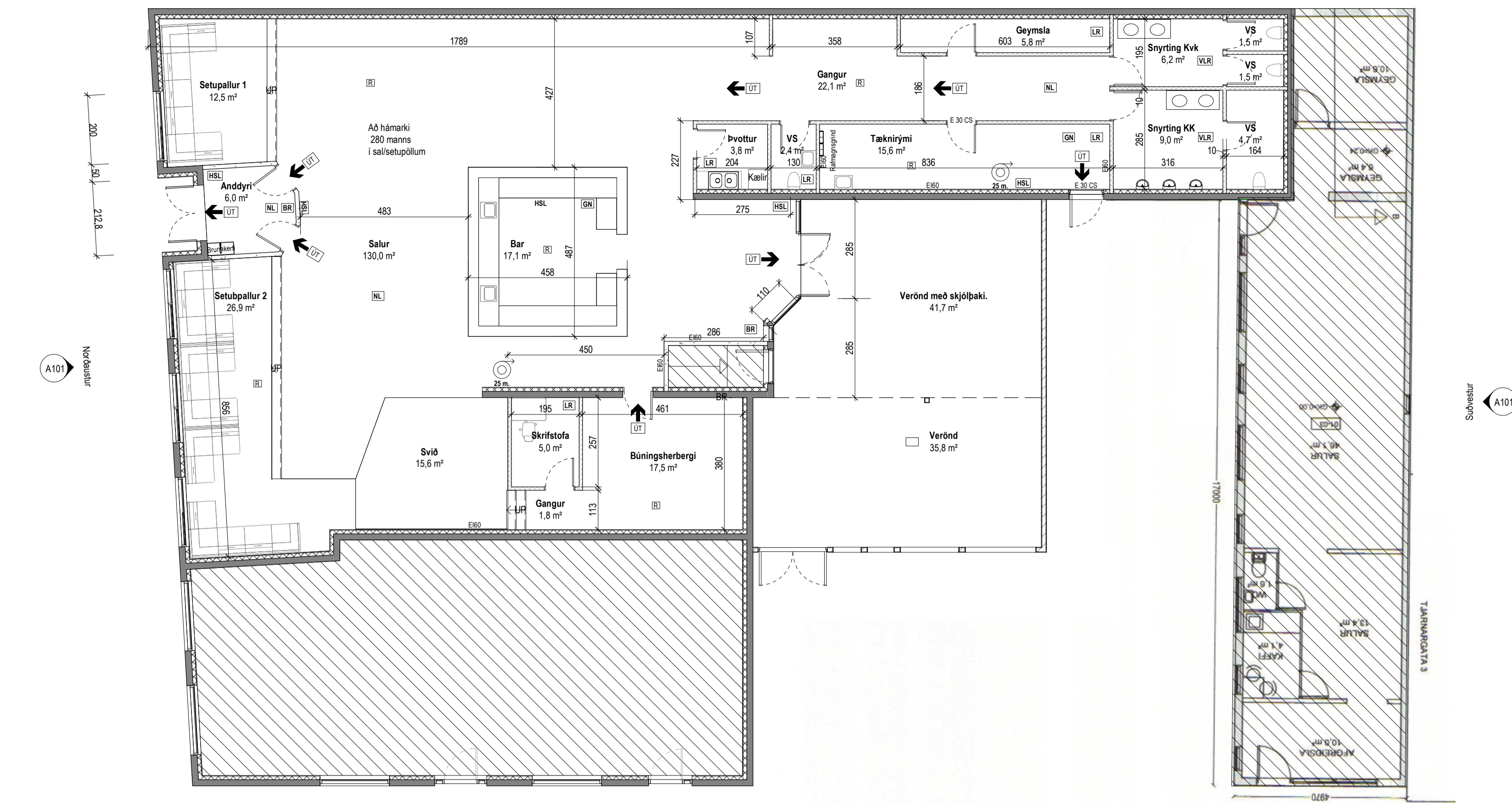


### Hafnargötumegin - aðalinnngagur



Götusýn frá Tjarnargötu

### Séð yfir port og verönd



### Grunnmynd 1. hæðar

1 : 100



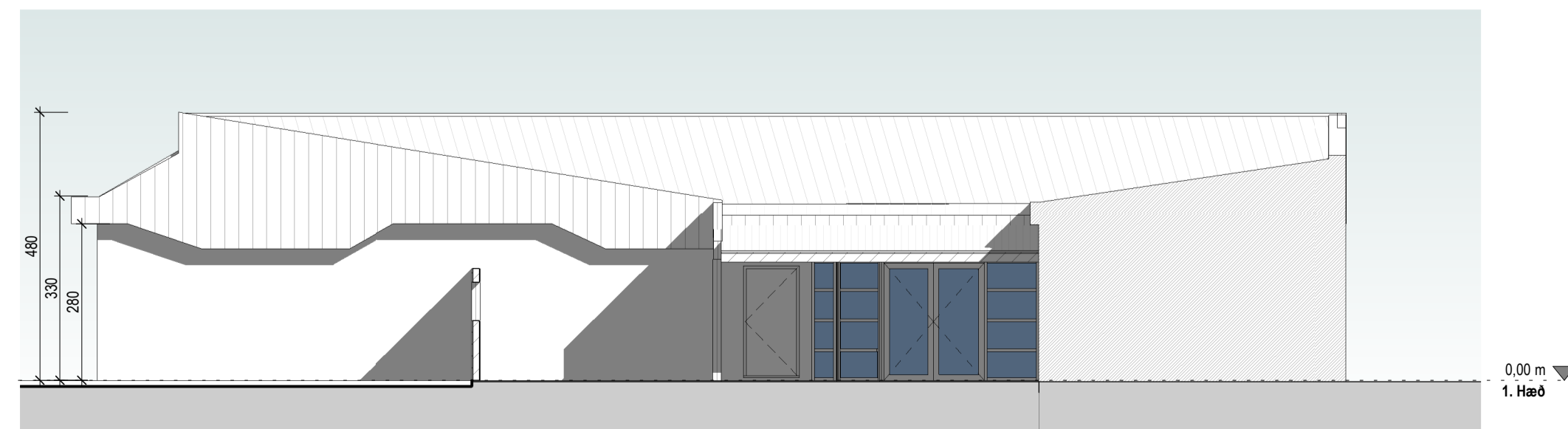
### Norðvestur

1 : 100



### Norðaustur

1 : 100



### Suðvestur

1 : 100

### Tákn

	Brunatákn
GN	= Gólfúrfall
PN	= Pakniúrfall
SN	= Svafniúrfall
LR	= Lofttræsing
VLR	= Valfræmni lofttræsing
PK	= Póstkassar
NL	= Neyðarlýsing
BO	= Byrgunarpopp
R	= Reykskýpani
HSL	= Handstökkvitæki
ÚT	= Merkjur útgangur
HV	= Hlávella
VV	= Vatnsvella
RR	= Rafmagnsvella
UK	= Útkrani
DS	= Dyrasami
BR	= Brunabódi

1 19.09.2023 Reyndarteikning og breyting á bar ATB

Útg. Dags. Lýsing Nafn

0 1 2 3 4 5 m

Kristinn Ragnarsson arkitekt  
ehf. 238-3589  
S: 594-2255  
www.krak.ark. Email: krak@krak.is

Hafnargata 30  
Reykjanesbær

Landeiganúmer: 127107 Staðgreinir: 2000-4-33330300

Grunnmynd og útlit og byggingarlýsing

Veitingarhúsið/bar Aðaluppdráttir

Verknúmer: 23022AB Aðalhönnuður: Kristinn Ragnarsson

Mælikvarði: 1 : 100 Kl. 120944 2669

Dagsetning: 19. 09. 2023 Hönnunartjórn:

Hönnun: KR Verkefnastjórn: KR Blað: Útgáfa:

Teiknað: ATB.PAK Yfirlit: KR A101 1

Copyright © Hönnuður áskilur sér allan rétt á teikningum. Fylgdu þessum skilmálum samþykki

Skrá: Z:\Verk\2023\02\ATVINNI\HÚSNÆÐI\04 VEITINGAHÚS-BAR\23022AB\_Hafnargata 30\_RbæiHafnargata 30.rvt

Skrá: 25.9.2023 11:51:17

A1